

GUARDIOLA DE BERGUEDÀ

Fem balanç!

MANDAT 2019-2023



La sala polivalent ja és una realitat gràcies a una inversió de 900.000 euros i dona aixopluc a activitats lúdiques, esportives i culturals

El monestir de Sant Llorenç esdevindrà un centre d'interpretació del romànic del Berguedà

Guardiola recupera la locomotora del tren que s'està restaurant. S'exposarà sota d'una pèrgola al costat de l'antiga estació

És l'hora de retre comptes



**Ajuntament
de Guardiola de Berguedà**

dur a terme una gran quantitat d'actuacions que suposen un salt endavant per al nostre poble.

En destaca un gran equipament com és la sala polivalent que suposa la culminació d'anys de treball que dona resposta a les necessitats

del municipi per poder acollir els esdeveniments culturals, esportius i lúdics que s'organitzen a Guardiola al llarg de l'any.

També durant aquesta legislatura el nostre estimat Monestir de Sant Llorenç ha rebut un impuls definitiu amb la signatura d'un conveni entre l'Ajuntament de Guardiola, el Bisbat de Solsona i la Diputació de Barcelona que farà possible pel 2023 convertir l'espai en un Centre d'Interpretació del Romànic.

Trobareu a continuació un resum detallat de les diferents obres de millora de carrers i places del poble, i una important actuació en el cementiri municipal, unes actuacions que són la continuació de les ja iniciades a l'anterior mandat i que pretenen fer de Guardiola un municipi amb el màxim nombre de serveis possibles, un lloc per viure, treballar i gaudir.

Un esment especial per a la cessió per part de Ferrocarrils de la Generalitat

de Catalunya d'una locomotora Alstom 705 per a la seva exhibició. Aquesta era una vella reivindicació i que per fi s'ha aconseguit.

Com equip de govern fem un balanç molt positiu de la legislatura. Segurament es podrien haver fet coses millors, però tots plegats hem treballat de valent i s'ha fet molta feina en un context molt complicat.

INFORMACIÓ DE SERVEI A LA CIUTADANIA

AJUNTAMENT

- 📍 Plaça Municipal, 3
- ☎ 938 22 70 59
- ✉ guardiola@guardioladebergueda.cat
- 🌐 guardioladebergueda.cat
- 🕒 Horari de les oficines municipals:
De dilluns a divendres de 9:00 a 14:00 h
Dilluns de 16 a 20:00 h i dijous de 16 a 20:00 h

SERVEIS SOCIALS

Educadora social: dijous, amb cita prèvia

ARQUITECTE MUNICIPAL

- 🕒 Dimecres, amb cita prèvia

TRANSPORT A LA DEMANDA (TAD)

- ☎ Telèfon gratuït: 900 69 65 66
- 📱 També pots reservar el teu viatge a través de l'app, TADCAT

SERVEIS MÈDICS

Centre d'Assistència Primària (CAP)

- 📍 Estació, 4
- ☎ 938 227 172
- 🕒 de dilluns a divendres, de 8:00 a 20:00 h

PARC DE BOMBERS

- 📍 Cases Noves del Collet, 4
- ☎ 112

TAXIS

- Taxi Brocà
- ☎ 618 40 63 50

Francesc Xavier Collell

- ☎ 93 822 70 26

LLAR D'INFANTS EL PATUFET

- 📍 Carrer del Carrilet, s/n
- ☎ 938 22 73 79

LLAR DEL PENSIONISTA

- 📍 Carrer Comerç, 2
- ☎ 938 22 75 29

CORREUS

- 📍 Plaça Municipal, 3 (baixos de l'Ajuntament)
- 🕒 De dilluns a divendres: de 10:00 a 10:30 h

Fotografies: Ajuntament de Guardiola,
Diputació de Barcelona,
Ferrocarrils de la Generalitat de
Catalunya, Joan Carles Salmeron

Coordinació, redacció i edició: B-Comunicació

Disseny: Erminia Altarriba

Impressió: Impremta Boixader

Aviat farà quatre anys des que es va formar la nova Corporació Municipal i és el moment de retre comptes públicament de la feina feta pel Govern municipal amb l'ajut inestimable de tots els treballadors de l'Ajuntament de Guardiola.

Considerem que els veïns tenen tot el dret a saber com s'han administrat els impostos i com s'ha gestionat el pressupost públic i creiem que ho hem de fer de manera clara, accessible i transparent. Aquesta és la principal raó d'aquest butlletí que us presentem en el que fem balanç de la nostra gestió, desglossant l'estat d'execució i compliment dels compromisos adquirits i alhora d'altres aspectes sobrevinguts de l'obra de govern.

Ha estat una legislatura especialment complicada marcada per la pandèmia de la Covid-19 per a la qual ningú estava preparat. Des d'un bon començament

l'equip de govern va fer costat als veïns de Guardiola treballant per tal d'oferir el suport i ajuda necessaris per a mitigar la terrible situació.

Aquest ha estat un mandat en què tot i la maleïda Covid-19 s'ha aconseguit

Guardiola porta a terme la neteja de les lleres dels rius Bastareny i Llobregat

L'Ajuntament de Guardiola ha iniciat la tramitació perquè es facin els treballs de neteja de les lleres dels rius Bastareny i Llobregat que conflueixen al seu pas pel nucli urbà guardiolenc.

Aquesta actuació forma part del paquet de neteja dels cursos fluvials de Guardiola i té la preceptiva autorització de l'Agència Catalana de l'Aigua que és qui té les competències en aquest àmbit i paga el cost dels treballs. I també les autoritzacions dels propietaris de terrenys afectats.

Els treballs de neteja i desbrossament tindran lloc en un tram de prop de dos quilòmetres de curs fluvial que comprèn des de l'alçada de Reboll, continuant per la barriada Bastareny i fins a la confluència amb el riu Llobregat i aigües avall. La neteja arribarà fins a l'alçada de la depuradora.

Els treballs consistiran a netejar les lleres del Bastareny i el Llobregat, es traurà vegetació, brossa acumulada i es talaran els arbres amb més perill de caure pel risc que poden comportar en cas de pluges i ventades. Una llera amb obstacles no desguassa l'aigua com ho hauria de fer.

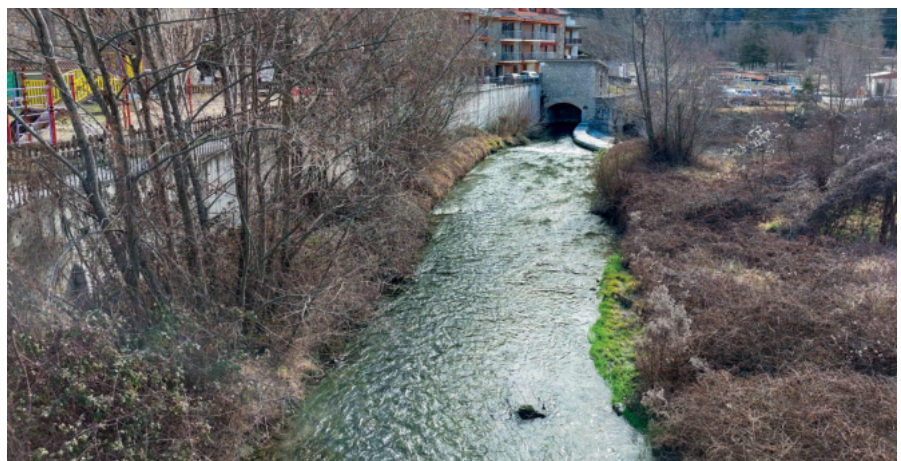
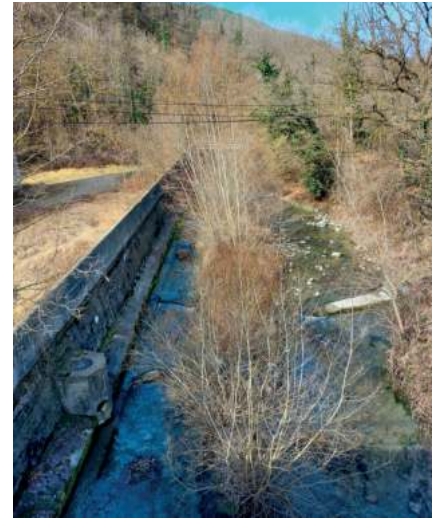
Josep Lara, alcalde de Guardiola, explica que amb el pas dels anys la vegetació de ribera ha anat creixent de forma imparable. A les lleres també hi ha un important nombre de pollanques, una espècie poc resistent als embats del vent. Arbustos i arbres esdevenen barreres en cas de crescuda dels cursos fluvials. Lara explica que els treballs són necessaris per evitar que hi hagi obstacles a les lleres en cas d'una pujada sobtada del cabdal del riu Bastareny i el Llobregat. Unes lleres netes fan possible que en cas

d'avingudes, l'aigua segueixi el seu curs. D'aquesta manera es redueix el risc que suposava l'acumulació d'aquests elements al riu.

En general, els treballs d'ordenació, conservació i manteniment de lleres públiques tenen com a objectiu que facin la seva funció de desguàs en aquells trams fluvials on l'acumulació d'arbres, vegetació o brossa ho poden posar en risc.

Abans de dur a terme els treballs, tècnics de l'ACA i enginyers de l'empresa Forestal Catalana que farà l'obra, van fer una visita tècnica sobre el terreny per veure les zones d'actuació. El cost de la neteja és de 20.000 i la paga íntegrament l'ACA.

L'alcalde de Guardiola ha conclòs que "són uns treballs necessaris" que "també ens donaran tranquil·litat. Hi ha hagut ciutadans que ens han demanat que actuem".



Sala polivalent: l'estrena més esperada



Una de les principals actuacions d'aquest mandat ha estat la construcció de la sala polivalent a la pista esportiva encimentada ubicada al costat de la piscina municipal, una obra molt esperada.

Es tracta d'un nou edifici que s'ha construït en un solar de 4.580 metres quadrats de titularitat municipal on hi havia hagut el pavelló. Aquest espai polivalent dona resposta a les necessitats del municipi per poder acollir els esdeveniments culturals, esportius i lúdics que s'organitzen a Guardiola al llarg de l'any sense haver de patir per les inclemències meteorològiques, especialment a l'hivern.

L'alcalde, Josep Lara, ha destacat "haver pogut acabar aquesta obra, hi

ha molta feina al darrere" d'ençà que el 2010 es va haver d'enderrocar el pavelló que patia problemes estructurals que impediien fer-hi actes públics. Lara ha assegurat que aquesta nova sala "farà un bon servei al nostre municipi."

A la primera fase de l'obra es van fer els fonaments, l'estructura i la cobertura. Posteriorment, en una segona intervenció es van dur a terme els tancaments, serveis i acabats. De les façanes del nou edifici en destaquen un sistema de panells de policarbonat cel·lular translúcid de dos colors, verd i blau cel que evocuen l'aigua del riu Llobregat i la de la piscina i el verd de l'entorn per contribuir a la seva integració a l'entorn. La part inferior de les façanes són de vidre.

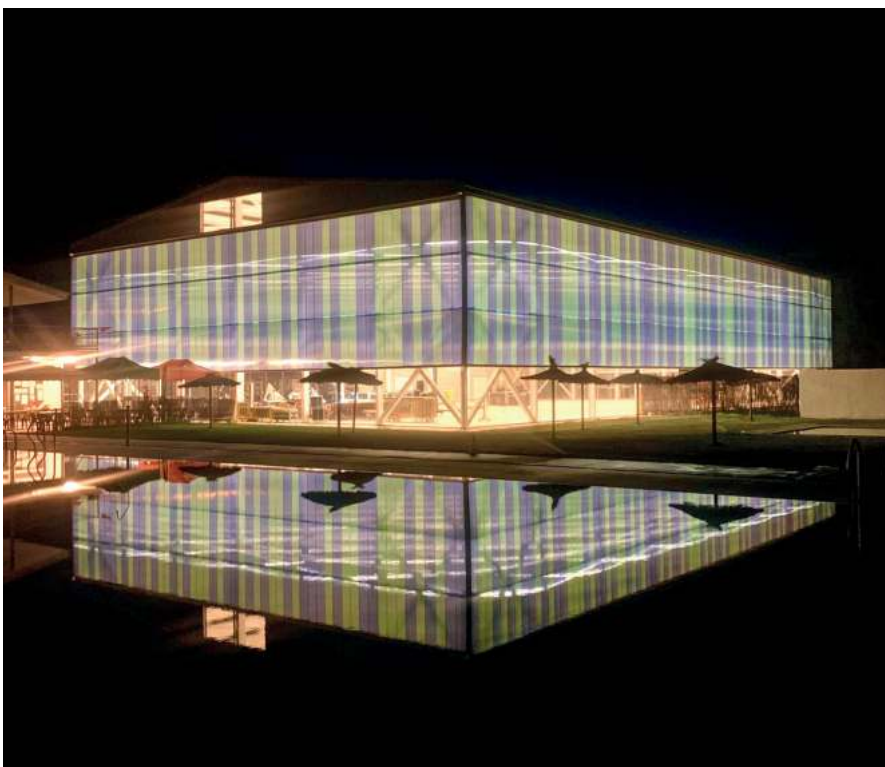
A tocar mateix hi ha les piscines municipals i un edifici de serveis amb vestidors, lavabos, magatzems i bar, que es complementarà amb aquest nou espai.

El cost global d'aquestes obres ha estat de 900.000 euros que s'han pagat al 100% amb diferents subvencions, la majoria aportades per la Diputació de Barcelona.

Després de l'enderroc del vell pavelló el 2010, l'any següent es van construir una pista poliesportiva descoberta per fer-hi activitats i esdeveniments esportius. El 2020 es va executar la primera fase d'aquest projecte. I entre el 2021 i el 2022 es van realitzar la segona i darrera fase.



El nou equipament suposa la culminació d'anys de treball que dona resposta a les necessitats del municipi per poder acollir els esdeveniments culturals, esportius i lúdics que s'organitzen a Guardiola al llarg de l'any



Guardiola obté la cessió d'ús del monestir on s'invertiran 1,4 milions



Les obres per convertir l'espai en el centre d'interpretació del romànic del Berguedà s'acabaran el 2025.

L'Ajuntament de Guardiola, ha signat la cessió d'ús per trenta anys del

monestir de Sant Llorenç de part del seu propietari, el bisbat de Solsona. Aquest acord permetrà que la Diputació de Barcelona hi faci una important inversió d'1,4 milions d'euros per convertir aquest bé patrimonial guardiolenc en un centre d'interpretació de l'art romànic del Berguedà. L'acord a tres bandes es va signar el juny de 2022 per part de l'alcalde de Guardiola, Josep Lara, Francesc Conesa, el



bisbe de Solsona i Núria Marín, presidenta de la Diputació de Barcelona.

Gràcies a la cessió del bisbat i a la inversió de la Diputació es podran adequar diferents estances del monestir. L'objectiu és que esdevingui l'epicentre per donar a conèixer el romànic del Berguedà en l'àmbit nacional i internacional. El futur centre d'interpretació projectarà el monestir a través d'una experiència innovadora i contemporània de la interpretació del romànic. Servirà per fomentar el desenvolupament econòmic, social, cultural i turístic no només de Guardiola sinó del conjunt de la comarca.

L'alcalde de Guardiola, Josep Lara ha expressat la seva convicció que "aquesta actuació sigui un revulsiu econòmic i cultural. Suposa un pas endavant i farà que el monestir de Sant Llorenç, una joia del romànic, es converteixi en un motor de dinamització cultural, turístic i econòmic

Els tècnics de la Diputació ja han redactat el projecte que inclou intervencions a les diferents estances de l'interior del monestir, on s'adequaran els accessos i es faran obres per condicionar l'espai a usos expositius i polivalents: tallers, reunions, programes educatius i serveis. Es preveu que els treballs necessaris acabin el 2025.

El monestir de Sant Llorenç és propietat del Bisbat de Solsona i l'ús de l'espai és de l'Ajuntament de Guardiola de Berguedà.



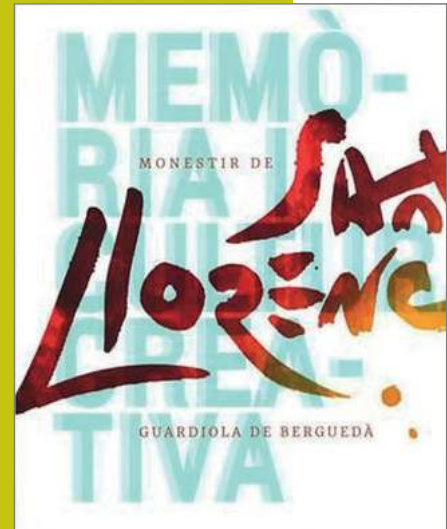
Les millores que s'han fet al monestir

L'equip de govern de Guardiola considera el monestir de Sant Llorenç un motor de dinamització cultural del municipi. D'aquí que hagi fet una clara aposta per fer-hi intervencions que el millori.

Així s'ha fet la instal·lació de la calefacció amb una caldera de biomassa. S'ha dotat el monestir de noves cadires, més còmodes i s'ha millorat la il·luminació escènica. Aquest mandat també ha permès estrenar uns serveis i s'ha comprat un piano per afavorir l'activitat cultural.

I és que el monestir de Sant Llorenç és un pol de vida per Guardiola. Des del 2019 al 2022 s'hi ha dut a terme un total de 179 activitats culturals (concerts, coral, teatre, espectacles familiars, dansa, performances i exposicions). El 2019 s'hi van fer 49 activitats, 32 el 2020, el 2021 van ser 48 fins a arribar a les 50 del 2022. El centre el gestiona Civitas Cultura.

L'Ajuntament de Guardiola també ha editat un llibre que recull la nova època del monestir amb una ajuda de la Diputació de Barcelona.





Gespa artificial professional pel camp de futbol



El color verd ha substituït al marró al camp de futbol de Guardiola. Una inversió de 250.000 euros ha fet possible la instal·lació de la gespa artificial professional que es va estrenar per la festa major del poble del 2019.

Aquest camp és l'escenari on es juguen els partits del Centre Cultural i Recreatiu (CCR) Alt Berguedà un club que uneix Guardiola, Bagà i la Pobla de Lillet. El fet que es sigui un camp d'ús mancomunat, ha estat un dels grans valors que ha facilitat aconseguir el finançament necessari per fer possible l'actuació. Canviar la sorra per gespa sintètica ha suposat una millora important de les condicions per dur-hi a terme els entrenaments i els partits.

La inversió s'ha pagat amb 200.000 euros d'un crèdit sense interessos que s'ha assolit a través de la Diputació de Barcelona, i 50.000 euros més de fons propis de l'Ajuntament de Guardiola.

El CCR Alt Berguedà va néixer el 2016 gràcies a l'aposta conjunta dels ajuntaments de Guardiola, la Pobla de Li-

llet i Bagà. L'objectiu era mancomunat instal·lacions i gaudir d'un club conjunt més potent.

El CCR Alt Berguedà té uns 200 jugadors. L'alcalde, Josep Lara ha destacat que el CCR Alt Berguedà "disposa d'un camp en molt bones condicions, és gespa artificial de primera qualitat". Aquestes millores serveixen per donar resposta a un espai que acull diferents competicions. El batlle ha recordat que el futbol "cohesiona el territori" i fa que els joves del poble i municipis propers es quedin a l'alt Berguedà a practicar el seu esport.

L'alcalde, Josep Lara ha destacat que el CCR Alt Berguedà "disposa d'un camp en molt bones condicions, és gespa artificial de primera qualitat. El futbol cohesiona el territori"

Renovació dels paviments i voreres del barri Bastareny, al carrer de l'Estació, Hostal Nou i plaça de l'Ajuntament

L'equip de govern de Guardiola ha completat les obres de millora de paviments i voreres de les places del municipi. El final de mandat ha coincidit amb les obres de renovació del paviment i construcció de noves voreres al barri Bastareny que se sumen a les ja realitzades a la part central del barri de l'Estació i de la plaça de l'Ajuntament que també s'han fet en el període 2019-2023 i a les de la plaça de l'Església dutes a terme en la legislatura 2015-2019.

Les obres per millorar el barri Bastareny han consistit a fer un arranjament complet de les voreres i part dels vells paviments. Així s'ha col·locat una nova pavimentació de llambordes que són més resistents i adequades al clima del poble anomenades breinco. La intervenció també ha permès eliminar les barreres arquitectòniques de manera que es millora la mobilitat d'aquesta zona. Es preveu complementar l'obra posant bancs i també torretes per embellir l'espai. Igualment, es farà una placeta interior amb una font.

Aquesta intervenció suposa una inversió de 110.000 euros finançats per la Diputació de Barcelona. El consistori ha assumit la part tècnica de l'obra. A banda de les intervencions esmentades també s'han substituït uns tubs d'uralita que encara hi havia. L'alcalde Josep Lara ha destacat que "feia molt de temps que no es feia una obra com aquesta al barri Bastareny i era necessari".

La del barri Bastareny és la darrera intervenció per fer una profunda neteja de cara dels paviments i voreres de les places del municipi on s'ha canviat el quitrà i el ciment per unes llambordes de colors més càlids que ha permès donar continuïtat a una imatge

i línia estètica. Anteriorment, també s'havia actuat a la part central del carrer Estació un dels espais públics més cèntrics de poble. És l'escenari d'activitats lúdiques a l'aire lliure quan fa bon temps.

Es van arranjar les voreres i paviments del tram central que eren de ciment de color vermell que es trobava en mal estat de conservació a causa de la humitat de la zona obaga i humida per la seva proximitat a la confluència dels rius Bastareny i Llobregat. Es va substituir pel paviment de llambordes.

En aquest cas, les obres es van adjudicar per 95.511,35 euros (IVA, inclòs). El consistori ha disposat d'una ajuda del Pla Únic d'Obres i Serveis (Puosc) de 75.400,63 euros. Aquesta ha estat una de les dues actuacions per les quals el consistori ha obtingut finançament d'aquestes ajudes de la Generalitat. La resta del cost l'ha assumit el consistori amb fons propis.

Finalment, el primer semestre del 2021 es va completar la millora del paviment de la plaça de l'Ajuntament per convertir-lo en un espai més acollidor.



El consistori ha fet una neteja de cara en espais cèntrics del nucli urbà que estaven en mal estat pel desgast i les inclemències del temps

S'inverteixen més de 40.000 euros en la reforma del cementiri municipal



L'equip de govern de Guardiola de Berguedà, ha dut a terme la reforma i millora del cementiri municipal que han permès fer una bona neteja de cara d'aquest recinte i també "dignificar-lo" tal com han explicat fonts municipals.

Les obres han consistit en la millora dels accessos i els recorreguts interiors de l'equipament amb un paviment de formigó, col·locació d'unes reixes de recollida aigües pluvials, arranjament de les façanes interiors i ex-

teriors i la reforma de dotze nínxols. D'aquesta manera el recinte funerari amb una superfície de 271 metres quadrats disposa de nous nínxols. En conjunt, el cementiri té 505 nínxols i 32 columbaris.

Les obres que s'hi han realitzat han suposat una inversió de més de 40.000 euros que s'han pagat amb l'ajuda obtinguda a través del Pla Únic d'Obres i Serveis de la Generalitat.



Llums LED i plaques solars a edificis municipals i dos carregadors per a vehicles elèctrics

L'Ajuntament de Guardiola ha fet una clara aposta per les energies renovables i l'eficiència energètica. En aquest mandat, s'han dut a terme diferents accions. Així s'han canviat l'enllumenat de tots els equipaments municipals per unes lluminàries de LED que emeten menys CO² a l'atmosfera i són més eficients. Els edificis que s'han beneficiat d'aquest canvi són l'ajuntament, l'escola Sant Llorenç, escola bressol Patufet, el centre cívic i la llar del pensionista. En total s'ha fet una inversió de 80.000 euros. També han inclòs fer els tancaments d'alumini a l'edifici consistorial que aïllen millor i permeten estalviar en calefacció.

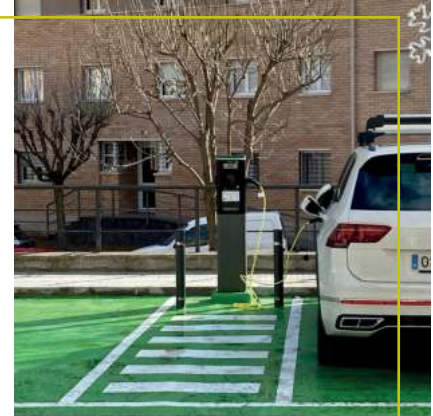
El consistori també ha aconseguit una ajuda de 20.000 euros per instal·lar les primeres plaques solars per a l'autoconsum en edificis municipals. Concretament, seran per l'escola bressol municipal El Patufet i la llar del pensionista. S'instal·larà una potència de 4,6 quilovats que cobrirà el 100% de la demanda.

Així mateix i dins de la seva aposta per fomentar l'ús d'energies verdes,

el consistori bonifica amb un 50% l'Impost de Béns Immobles (IBI) la instal·lació de plaques solars. L'Ajuntament ha rebut una vintena de peticions.

Guardiola també ha estrenat un punt de recàrrega semi ràpid de vehicles elèctrics al carrer Comerç amb capacitat per a dos vehicles i de 10 kw. Es va estrenar el gener del 2023 i va ser el primer entre Berga i la Cerdanya. Aquest punt ha costat 7.500 euros i s'ha comptat amb una ajuda de la Diputació de Barcelona. L'ús és gratuït.

Així mateix, s'ha instal·lat una caldera nova al centre cívic que consumeix gasoil i és d'elevat rendiment i alta eficiència.



La locomotora torna a casa després de mig segle d'absència

Guardiola es va quedar sense el tren el 1972. Ara, més de mig segle després, el poble ha recuperat un element simbòlic d'aquella popular infraestructura que van fer servir milers de persones. Es tracta de la locomotora Alstom 705.

L'Ajuntament de Guardiola ha aconseguit la cessió d'aquesta locomotora per part de Ferrocarrils de la Generalitat de Catalunya (FGC). L'acord de cessió de la màquina es va rubricar el 10 de gener a la sala de plens amb la presència dels regidors del govern municipal encapçalats per l'alcalde, Josep Lara i el president de Ferrocarrils de la Generalitat de Catalunya (FGC), Toni Segarra.

El dia 25 de gener, la màquina va arribar al Berguedà, concretament a les instal·lacions de l'empresa Pasquina a Gironella. Allà ha estat sotmesa a una operació de condicionament i restauració minuciosa. En primer lloc ha calgut sorrejar-la per netejar-la i aplicar-hi un producte per protegir-la de l'oxidació. Igualment s'han arranjat elements metàl·lics. La següent fase serà pintar-la amb els colors originals gràcies a l'assessorament de l'expert en trens vinculat al Berguedà, Joan Carles Salmeron. Un cop s'hagi acabat aquest procés, la màquina es transportarà fins a Guardiola de Berguedà amb un servei de transport especial adaptat al pes i el volum d'aquesta locomotora. El consistori ha previst col·locar-la en un espai que hi ha a tocar de l'edifici de l'antiga estació, un lloc per on havia circulat fins al tram final de la vida del carret.

Aquesta locomotora pesa 48.000 quilos i que quan estava en servei podia assolir una velocitat de 70 quilòmetres per hora. S'exposarà damunt de 12 metres de vies i sota d'una pèrgola



per tal de preservar-la de les inclemències meteorològiques.

L'alcalde, Josep Lara ha explicat que la història de Guardiola "està íntimament lligada al tren i sense ell el poble no existiria tal i com és actualment". En aquest sentit ha agraït a FGC la cessió de la locomotora. I ha fet palesa la seva satisfacció per haver aconseguit "recuperar aquesta màquina tan especial pel nostre poble."



Una màquina construïda el 1965

Aquesta locomotora va ser construïda per l'empresa Alstom el 1965 juntament amb altres 10 locomotores construïdes entre els anys 50 i 60. Va entrar en servei el 1966 dins la sèrie 700, que posteriorment FGC anomenaria 251. L'any 1979 les locomotores Alstom van ser integrades al parc mòbil de la nova companyia ferroviària catalana Ferrocarrils de la Generalitat de Catalunya, la primera empresa pública de la Generalitat restaurada que va assumir la gestió de les xarxes de ferrocarril traspassades a la Generalitat per l'Estat.

Durant els 40 anys d'història d'FGC aquestes locomotores han representat un dels elements més simbòlics de la línia Llobregat-Anoia. Al principi, aquestes locomotores van ser destinades a tot tipus de serveis, tant de viatgers com de mercaderies. Amb l'arribada dels automotors dièsel i l'augment del parc mòbil d'unitats elèctriques, les tasques d'aquestes locomotores es van centrar en el transport de mercaderies i més endavant van quedar relegades a la realització de maniobres al Port de Barcelona i a Martorell i com a reserva en el cas de no disposar de les locomotores de línia.





Amplien la plantilla de l'escola bressol *El Patufet* per cobrir les necessitats del servei

El govern de Guardiola de Berguedà, ha ampliat la plantilla de l'escola bressol municipal per poder afrontar les necessitats d'un servei en constant creixement. Fins ara la plantilla era de 2 persones, una directora i 1 tècnic. A partir d'aquesta primavera hi haurà un total de 3 treballadors.

L'ampliació ha estat necessària per poder donar resposta a una cada vegada més elevada matrícula. Així el nombre de nens i nenes que es formen en aquest centre municipal no ha parat de créixer. Actualment, són 24 i es preveu que continuï aquesta tendència a l'alça.

D'aquí la necessitat de dotar de més personal per poder mantenir la qualitat d'un servei molt ben valorat per les famílies usuàries.

6.000 euros per crear una multisensorial

L'escola bressol municipal El Patufet ha estrenat una aula multisensorial. Aquesta aula permet als més petits experimentar amb el tacte, la vista i l'oïda. L'objectiu principal d'aquests espais és la integració dels sentits. S'hi s'ofereixen més oportunitats de veure, sentir, tocar, entendre i crear, que les que s'ofereixen habitualment.

Aquesta eina permet a la quitxalla experimentar sensacions, així com aspectes de comunicació i llenguatge a partir d'activitats lúdiques i vivencials i significatives. A més, és un espai obert a diferents necessitats i tipologies d'alumnes.

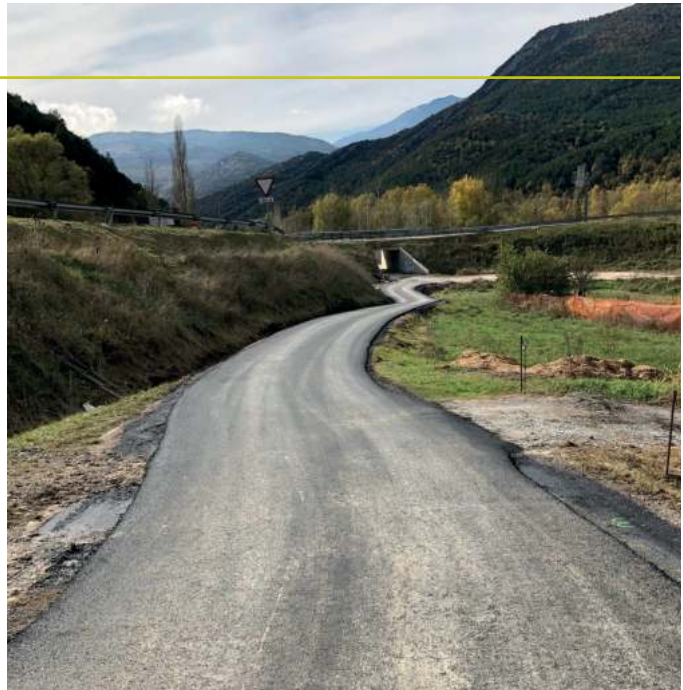


Aquest recurs pedagògic ha estat possible gràcies a una inversió de 6.000 euros finançats al 100% per la Diputació de Barcelona



Nou paviment al camí de la font del Panxut que estrena il·luminació amb plaques solars

L'equip de govern ha dut a terme diferents treballs per millorar l'accessibilitat i il·luminació de la popular àrea recreativa de la font del Panxut. Els treballs han consistit a enquitranar uns 300 metres del camí que hi dona accés. El ferm d'aquest vial estava ple de sots i per molt manteniment que es fes, sempre s'acabava espatllant. Això provoca que els usuaris no hi poguessin transitar amb la suficient seguretat i comoditat. Per aquestes raons, l'executiu ha optat per pavimentar-ho. A banda d'aquesta actuació també s'han instal·lat quatre fanals nous que funcionen amb plaques solars. D'aquesta manera l'espai guanya en confort alhora que també és més sostenible, ja que utilitza energies renovables. Tota la zona ofereix una millor imatge i és més accessible.



Cessió de 4.080 fotografies del fons Joan Ribera

La família Ribera-Fornells ha lliurat 4.080 imatges del fotògraf Joan Ribera (Guardiola de Berguedà, 1921 - 2005) a l'Ajuntament de Guardiola de Berguedà.

L'acord de cessió es va signar l'agost del 2022 aprofitant el lliurament dels premis del XVI Concurs de Fotografia del Berguedà-Memorial Joan Ribera i Fornells. Els seus fills Maria Victòria Ribera i Joan Ribera fill, en representació de la família, van lliurar a l'alcalde Josep Lara 4.080 imatges del desaparegut fotògraf guardiolenc.

Aquestes imatges són en format digital i retraten el poble i l'activitat social del municipi a la segona meitat del segle XX. La cessió preveu que el consistori pugui utilitzar-les en el material de difusió que editi. En aquest fons s'hi poden trobar fotografies de festes de Guardiola com les caramelles, les cavalcades de Reis, certàmens com

les Nits Musicals o bé imatges de persones del poble en el seu dia a dia personal (casaments) les cantades de les caramelles, el futbol o fets com els aiguats de 1982.

L'alcalde Josep Lara ha destacat "el valor que té aquesta donació pel municipi per l'estudi i difusió de la seva història a través de fotografies que estaran a disposició del públic" quan s'hagin ordenat. Aquest material permetrà conèixer millor fets i gent de Guardiola de Berguedà i la seva història del segle XX.





Covid-19: l'Ajuntament va mantenir el servei públic i va donar 20.000 euros d'ajudes al comerç

Sense dubte, aquest mandat ha estat marcat per la pandèmia de la Covid-19 que va trasbalsar la vida de tothom a nivell global. Des del primer moment, l'equip de govern de l'Ajuntament de Guardiola va posar-se al costat dels veïns i veïnes treballant per fer front a les necessitats, oferint-los ajuda i suport en uns moments de grans incertesa. El març del 2020, quan la covid-19 va irrompre a les nostres vides, l'Ajuntament de Guardiola no va tancar mai les portes i sempre va prestar el servei d'atenció al públic que ofereix en condicions normals. Es va donar informació, es traslladaven els consells de les autoritats sanitàries competents a la població, quan n'hi va haver es van comprar guants i mascaretes per lliurar-los a les persones que els necessitaven. A més,



els regidors de l'executiu es van encarregar de trucar personalment a les persones grans del municipi per interessar-se per la seva situació i saber si els calia un cop de mà. La tasca dels regidors no es va acabar aquí. També van anar a comprar per a les persones grans que vivien soles i que no tenien altra manera de proveir-se. La situació d'excepcionalitat es va fer evident en molts àmbits de la vida diària que va



quedar alterada. Per exemple, el banc d'aliments del nostre poble va multiplicar la demanda.

En els moments àlgids de la pandèmia es van dur a termes les tasques de suport que podia fer el consistori actuant com l'administració més propera a la ciutadania. Posteriorment, l'Ajuntament va donar més de 20.000 euros per evitar el tancament de negocis del sector del comerç que van



Des del primer moment, l'equip de govern de l'Ajuntament de Guardiola va posar-se al costat dels veïns i veïnes treballant per fer front a les necessitats, oferint-los ajuda i suport en uns moments de grans incerteses

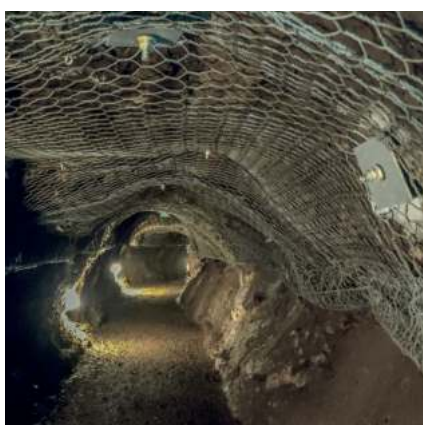


patir la pèrdua o reducció d'ingressos a causa de la pandèmia. Per accedir a aquestes ajudes, les empreses havien de tenir la seva seu social al municipi i justificar una reducció de més del 50% de la seva facturació. L'Ajuntament de Guardiola va pagar amb fons propis aquestes ajudes que es va atorgar a una vintena d'establiments. Es van donar 1.000 euros per cadascun. Així mateix, el municipi es va adherir a la campanya del "Rasca i guanya" de la mà de l'Agència de Desenvolupament del Berguedà i del Consell Comarcal del Berguedà amb premis per valor de gairebé 30.000 euros.

Un calendari festiu adaptat a les restriccions

Tot i les restriccions en la celebració de trobades que va comportar la pandèmia, el govern de Guardiola va intentar mantenir el calendari de les festes populars tant com es va poder. Això sí: sempre adoptant les mesures preventives decretades i recomanades per les autoritats competents en cada moment per evitar la propagació de la covid-19. D'aquesta manera es van poder celebrar la festa major, fent espectacles a l'aire lliure i posant fileres de cadires per mantenir les distàncies, també les caramelles, la cavalcada de Reis o el carnestoltes.





L'Ajuntament de Guardiola reobre al públic la mina de petroli de Riutort

Guardiola de Berguedà ha recuperat un dels seus atractius turístics més singulars: la mina de petroli de Riutort. El dissabte 26 novembre del 2022 es van reprendre les visites culturals i turístiques un cop fetes les intervencions que han permès millorar-ne la seguretat. La mina de Riutort és considerada l'única mina de petroli visitable de Catalunya. S'hi pot veure brollar l'hidrocarbur directament de les roques (margues bituminoses).

Els visitants descobreixen el centre d'acollida que hi ha a l'exterior de la boca de la mina, estrenat el 2008. Es tracta d'una estructura tubular de 10 metres de llarg per 4,5 d'ample, folrada amb una xapa llisa d'acer inoxidable, que reflecteix l'entorn natural de la zona. A partir d'aquí s'endinsen a la mina per descobrir com són unes galeries excavades directament a la roca manualment, el petroli que brolla de les pedres, la flora i la fauna, les estalactites i els arqueobacteris i una bassa d'aigua subterrània.

La mina obre els dissabtes, diumenges i festius amb visites guiades a les 11 h,

12 h i 13 h. Les persones adultes pagaran 5 euros; els jubilats 4 euros; el preu per als joves d'entre 7 i 14 anys serà de 3, 5 euros; i els menors de 7 tenen l'entrada gratuïta, com també els residents a Guardiola de Berguedà.

Les obres han consistit a fer l'estabilització i sosteniment de diferents sectors de la mina de petroli. S'han instal·lat unes malles al sostre i a les parets per evitar la caiguda de pedres. S'ha renovat tota la il·luminació, amb la instal·lació de llums LED i s'han col·locat sensors de CO² per garantir la qualitat de l'aire de les dues galeries. A més s'ha fet una esbrossada dels entorns.

Aquest projecte de millora es va licitar per 74.836 euros, finançats pel Consell Comarcal del Berguedà a través d'ajuts dels fons europeus Feder i del Pla de Foment de Turisme. Els treballs es van iniciar el 2021.

Des que el 2017 es va detectar la inestabilitat d'algunes roques, el consistori guardiolenc va encarregar un estudi

a l'Institut i Geogràfic de Catalunya per determinar la patologia dels despreniments de la mina. Aquest treball va determinar que calia estabilitzar el sostre i les parets.

El paper de la industrialització

La de Riutort permet explicar la industrialització a l'alt Berguedà. La mina es va obrir al públic el 2004 després de fer-hi les obres necessàries per a condicionar les galeries per ser visitables. Des de llavors i fins al darrer dia que va estar oberta al públic, el 31 d'agost del 2017, l'havien visitat 40.301 persones. I d'ençà del 26 de novembre fins al març l'han visitat més de 400 persones.

L'interior d'aquesta mina amb 380 metres de galeries excavades directament a la roca, ha estat l'escenari de diferents activitats com visites guiades, estudis universitaris sobre els bacteris que s'alimenten del petroli i tastos de vins o concerts o el rodatge d'escenes de la pel·lícula Pàtria..

La mina de petroli de Riutort es va començar a explotar el 1905. Es calcula que se'n van extreure unes 3.500 tones de margues bituminoses. Després de sotmetre les roques a un procés de destil·lació del petroli, el rendiment era de 70 litres per tona. La mina va estar en funcionament entre 1905 i 1913, i del 1936 al 1938. L'Ajuntament de Guardiola la va condicionar i obrir al públic el 2004.



La mina obre els dissabtes, diumenges i festius amb visites guiades a les 11 h, 12 h i 13 h. Les persones adultes paguen 5 euros; els jubilats 4 euros; el preu per als joves d'entre 7 i 14 anys és d'entre 3 a 5 euros; i els menors de 7 tenen l'entrada gratuïta, com també els residents a Guardiola de Berguedà



Es pavimenta la carretera i aparcaments de Sant Llorenç i el cementiri i es posen bandes reductores al nucli urbà

La millora de les carreteres i vies de comunicació ha estat una de les preocupacions del govern local per afavorir una mobilitat segura. S'han dut a terme diferents actuacions en aquest àmbit. Una d'aquestes han estat els treballs per renovar un quilòmetre del paviment de la carretera del monestir de Sant Llorenç. Aquesta intervenció va servir per ampliar alguns revolts. I es va instal·lar una tanca de seguretat en els punts més perillosos.

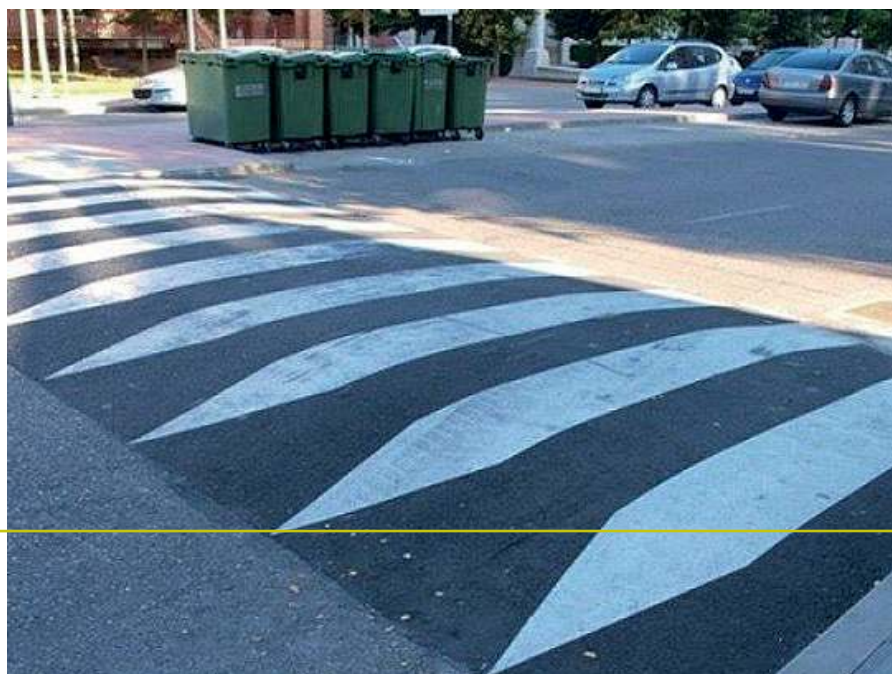
Igualment, aquesta actuació es va aprofitar per pavimentar els aparcaments dels equipaments públics de la zona com el cementiri municipal. L'obra ha estat finançada al 100% per la Diputació de Barcelona.



La instal·lació de reductors de velocitat al nucli urbà s'emmarca dins d'un pla de seguretat vial al poble elaborat pels Mossos d'Esquadra

Reductors de velocitat

L'equip de govern ha instal·lat elements reductors de velocitat a la carretera de Bagà i al carrer Comerç que travessen el nucli urbà del poble. L'objectiu d'aquesta actuació és reforçar la seguretat viària i atendre les demandes dels veïns en aquest sentit. L'artèria principal de Guardiola és una via en la qual malauradament determinats conductors circulen a una velocitat que no és l'adequada. Aquestes bandes ajudaran a pacificar el trànsit, ja que obliguen a reduir la velocitat de circulació dels vehicles.



El consistori col·loca unes grans lletres amb el nom del poble per dignificar l'entrada nord



L'Ajuntament de Guardiola de Berguedà, ha instal·lat unes grans lletres que configuren el nom del municipi a la zona de l'entrada nord del nucli des de la carretera C-16. D'aquesta manera es vol donar relleu a aquest accés del poble que alhora també es dignifica. Aquestes lletres són de ferro corten i tenen la característica aparença oxidada d'aquest material i de nit s'il·luminen. L'actuació ha tingut un cost de 8.000 euros.

Soterrament de la fibra òptica



Guardiola de Berguedà no es vol quedar al marge de les noves autopistes del segle XXI. El consistori ha donat suport a la Generalitat que ha dut a terme el soterrament la fibra òptica al seu pas pel nucli urbà. Aquesta actuació suposa una gran millora en l'àmbit



de la connectivitat per al nostre municipi, ja que la velocitat de transmissió de dades és més alta. Guardiola ha estat un dels primers de l'alt Berguedà de disposar-ne.



Resum inversions de 2019 a 2022:



Ajuntament de Guardiola de Berguedà

2019 424.129,87 €

2020 324.238,16 €

2021 403.187,78 €

2022 693.431,94 €

TOTAL
1.844.987,7 €

EFICIÈNCIA ENERGÈTICA



35.000 €

PROJECTES TÈCNICS



7.170,37 €

AJUDES A LES ENTITATS



40.000 €

EQUIPS PROCÉS D'INFORMACIÓ



12.391,22 €

RENOVACIÓ DE LA XARXA D'AIGUA POTABLE

63.687,01 €

ACTUACIONS EN CAMINS

100.433,89 €



EQUIPAMENTS

912.955,58 €



MAQUINÀRIA

22.238,65 €



EDIFICIS CULTURALS. CENTRE CÍVIC

39.592,69 €



SERVEIS ESPORTIUS

313.610,96 €



MOBILIARI I SENYALITZACIÓ

67.125,90 €



EDIFICIS SERVEIS GENERALS

64.672,57 €



MOBILIARI EDIFICI ESCOLA BRESSOL

6.131,65 €



NETEJA, MANTENIMENT I CONSOLIDACIÓ DE CAMINS DINS DEL PLA DE PREVENCIÓ D'INCENDIS

135 KILÒMETRES

